

نحلم
ونحقق



مركز التطوير المهني
للإشراف والتدريب التربوي
Center Professional Development and Educational Supervision

ni

نرتقي

للتسويق والترويج والدعاية والإعلان

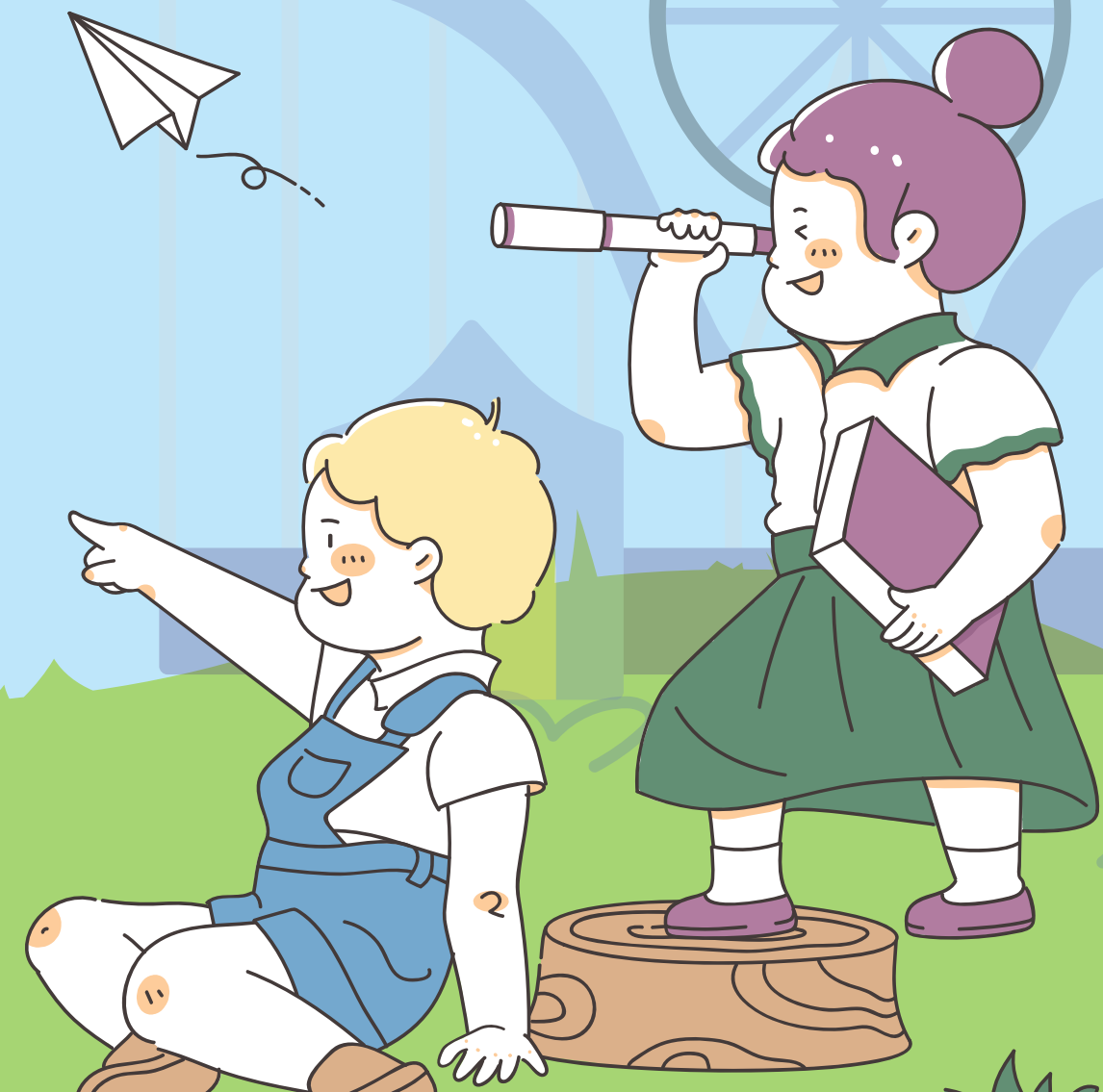
المنهج الوطني في رياض الأطفال

تبسيط وتوضيح

بالتعاون مع مركز التطوير المهني للإشراف والتدريب التربوي

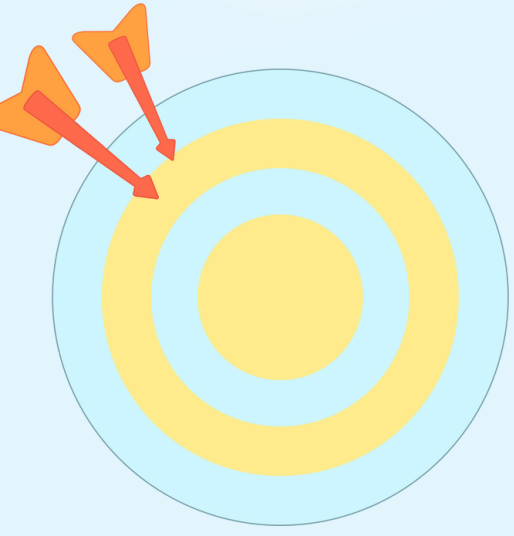
إعداد المدربة

عائشة أحمد عبدالله أبوراس



نحقق
نحلم

في اليوم الوطني الـ 94 للمملكة، نفخر بما تحقّق من إنجازات عظيمة في مختلف المجالات، وبالأخص في مجال التعليم ودعم الطفولة. نتوجه بأسمى آيات الشكر لخادم الحرمين الشريفين الملك سلمان بن عبدالعزيز وولي العهد الأمير محمد بن سلمان على جهودهم الكبيرة في تعزيز التعليم وتوفير بيئة تعليمية مميزة لأبنائنا. دعمهم المستمر لتطوير قطاع التعليم ورعايتهم للطفولة يعكس رؤيتهم الطموحة لمستقبل زاهر، حيث تُبنى الأجيال القادمة على أسس قوية من المعرفة والقيم.



نحلم
ونحقق

المدرّبة

عائشة أحمد عبدالله أبوراس
بكالوريوس رياض أطفال
حاصلة على دورة تدريب مدرّبين
خبرة تدريس 9 سنوات

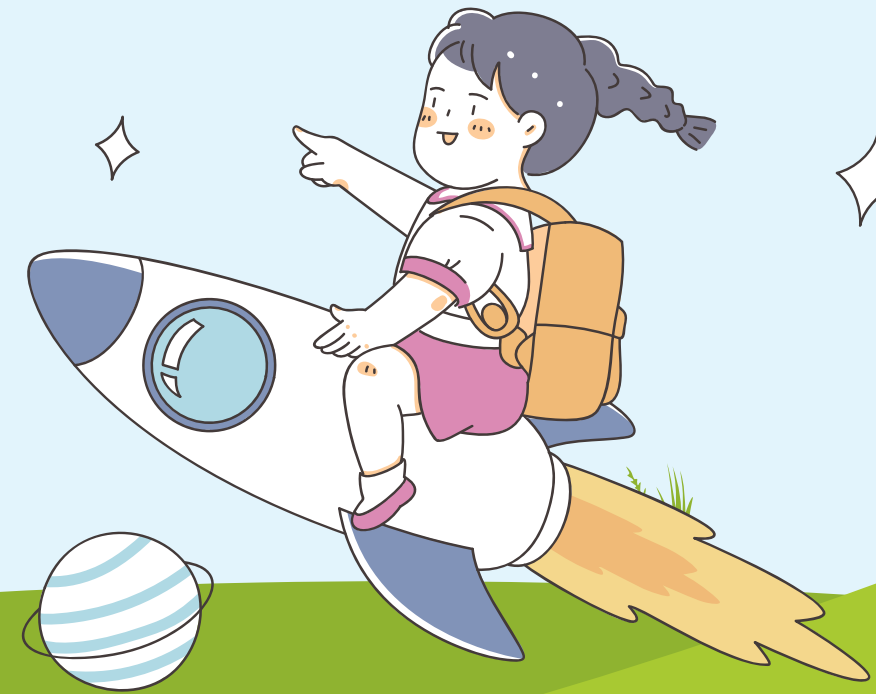
تقديم دورة البرنامج اليومي لرياض الأطفال بالتعاون مع لجنة التنمية بيني ظبيان
تقديم دورة التدريس الفعال في رياض الأطفال بالتعاون مع أمانة الباحة
تقديم دورة التدريس عن بعد بالتعاون مع جامعة الأميرة نورة

مؤلفة قصص أطفال

معدة لبرامج تعليمية لرياض الأطفال

منشئ محتوى على وسائل التواصل الإجتماعي

@kidsteacher1994





التعارف

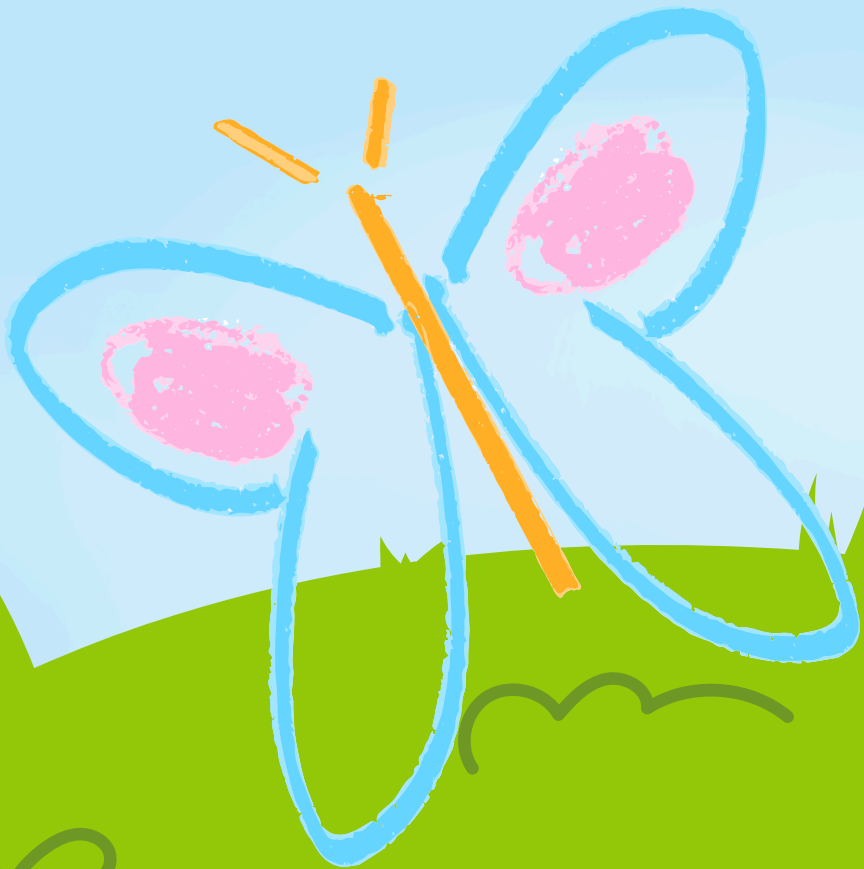
نرحب بكم في دورة المنهج الوطني

- ما أسمك؟
- كم عدد سنوات الخبرة في مجال التعليم؟
- ما تساؤلاتك حول المنهج الوطني؟



الهدف العام من البرنامج

دعم منسوبات مرحلة رياض الأطفال في تطبيق
المنهج الوطني لرياض الأطفال.



A

B

C



الجلسة الأولى





معاور الجلسة الأولى



نظريات المنهج الوطني
ركائز المنهج الوطني
إطار المنهج الوطني
محور العملية التعليمية الطفل
إدارة سلوك ومشاعر الطفل
أدوار المعلمة في المنهج الوطني





ماهو المنهج الوطني؟





إطار المنهج الوطني



تم تصميم إطار المنهج الدراسي للتعليم المبكر في رياض الأطفال في المملكة العربية السعودية ليلبي احتياجات الطفولة المبكرة، مع مراعاة السياسات والممارسات المتعلقة بهذه المرحلة.

كما يصف الإطار المبادئ، النظريات، ونتائج الأبحاث التي تدعم وتعزز تعلم الأطفال الصغار من الولادة وحتى سن السادسة. إضافة إلى ذلك، يعزز هذا الإطار الثبات والاتساق في الفلسفة التعليمية والمبادئ البيداغوجية في برامج التعلم المبكر في المملكة

الخلاصة

يهدف إطار المنهج الدراسي للتعليم المبكر في المملكة العربية السعودية إلى توفير تعليم عالي الجودة للأطفال الصغار من خلال الاستناد إلى مبادئ ونظريات تربوية وأبحاث تدعم تطويرهم. كما يسعى إلى ضمان استمرارية التجارب التعليمية وثبات الفلسفة التعليمية والممارسات التربوية في جميع أنحاء المملكة.



نظريات التعلم

سؤال

لماذا اعتمد المنهج الوطني على

النظريات



لماذا اعتمد المنهج الوطني على النظريات؟

بناء المنهج الوطني على مبادئ التعلم القائم على الاستقصاء واللعب والتعلم على المفاهيم في بيئة صفية تهتم باللغة والتفاعل الاجتماعي

فهم أساسي لتعلم الأطفال وتطورهم

الإشارة إلى دور المعلم كميسر للتفاعلات الحيوية ومهندس للساحة التعليمية

التركيز على أهمية التفاعل بين تفاعل الطفل والكبار في بيئة تعلم ملائمة.



التعلم الاجتماعي باندورا

ركز على دور ملاحظة الأطفال
للقدوة ومشاهدتهم والتعلم
منهم.

تتأثر عملية الملاحظة بالتالي
(النموذج القدوة، ميل الطفل
وتعلمه، الظروف المحيطة
والتعزيز).

كلما زادت ملاحظة الطفل
لسلوك ما زادت معها احتمالية
تقمص الطفل لذلك السلوك
قد لا يتم تنفيذ السلوك في حينه
من قبل الطفل، وإنما يتم
الاحتفاظ به لحين استدعاه في
مواقف متشابهة.

الاجتماعية الثقافية فيغوتسكي

ركز على دور النضج في تعلم
الأطفال وعلى دور الآخرين
الأكثر خبرة في تعزيز تطوير
تطورهم.

لكل طفل منطقة تسمى "
النمو الحدي" وأهمية
التدعيم أو المساعدة من قبل
المعلمة.

أهمية اللعب في تطور لغة
الأطفال واستخدامه للرموز
دعم الخيال لدى الأطفال
واكتشاف قدراتهم

التطور المعرفي بياجيه

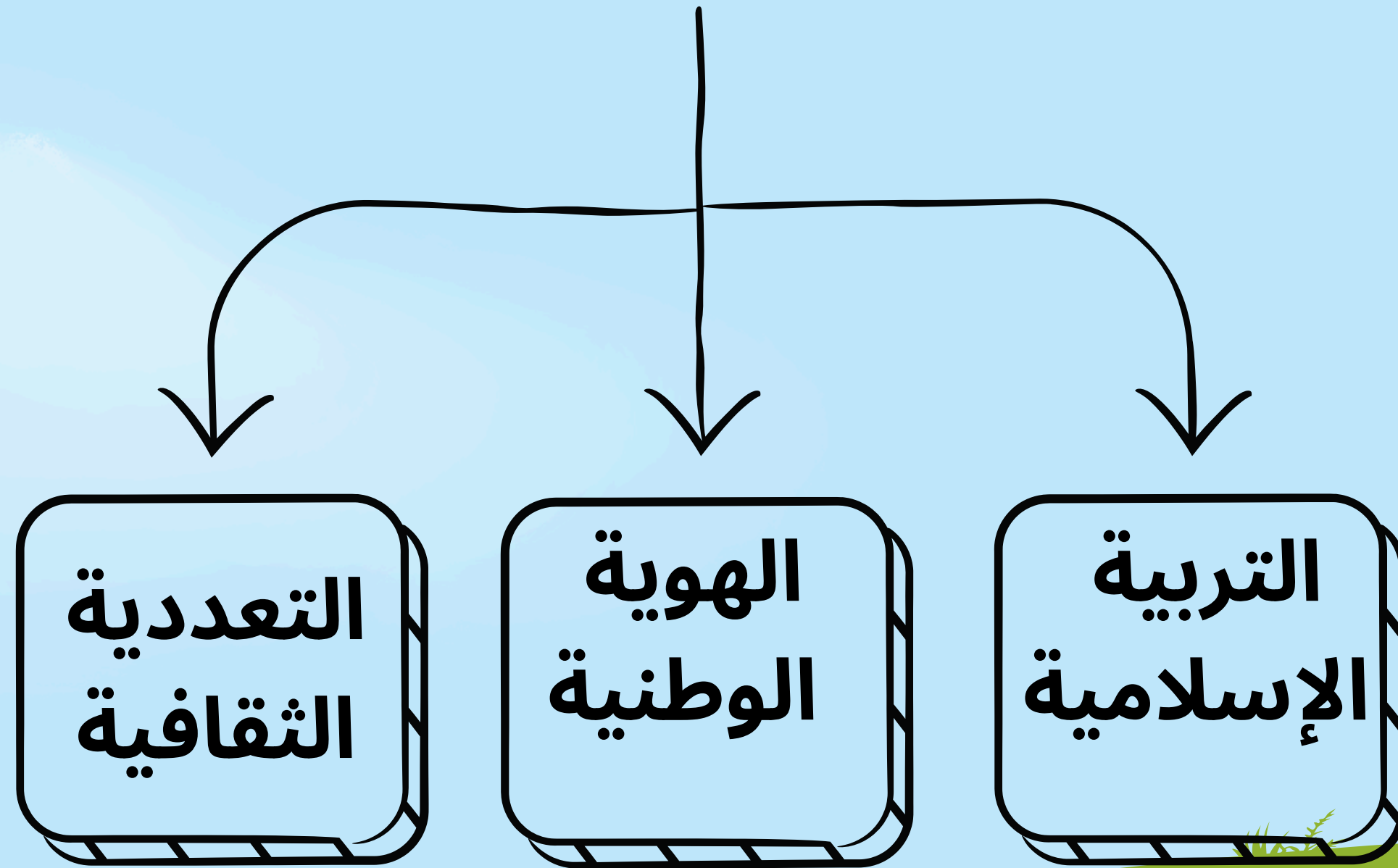
المعرفة تبنى تدريجياً أو "بصورة
"بنائية"

الطفل يعملُ بحيويةٍ لإعادةِ
ترتيبِ الخبراتِ وتطبيقها من
أجلِ تحديِ المعارفِ والمفاهيمِ
السابقةِ، وربطها معِ معارفِ
ومفاهيمِ جديدةٍ ضمنَ عمليةٍ
مستمرةٍ.

الأطفال يتبعون بفطرتهم
تصنيفِ المعارفِ إلى
مخططات. ويستلزم تطوير
مخطط جديدٍ عمليتيهما :
الاستيعاب والمواءمة



ركائز المنهج الوطني





ركائز المنهج الوطني

لتربية الإسلامية في رياض الأطفال تهدف إلى غرس القيم الدينية والأخلاقية بطريقة تناسب عمر الأطفال واحتياجاتهم. تعمل هذه التربية على تعزيز إيمانهم بالله وفهمهم لدورهم كأفراد في المجتمع. بالإضافة إلى ذلك، تساعد في بناء شخصياتهم على أسس مثل الحب، التعاون، التسامح، التواضع، والمساواة، مما يجعلهم قادرين على العيش في مجتمع قوي ومتماسك.

دور المعلمة في التربية الإسلامية

تقوم المعلمة بتصميم أنشطة تربوية تتماشى مع القيم الإسلامية وتدمجها مع مفاهيم الحياة اليومية. **مراعاة فردية كل طفل:** تُعرض المفاهيم الدينية بطريقة تراعي اختلافات الأطفال وتساعدهم على تطوير الثقة بأنفسهم، مع التركيز على نقاط قوتهم واهتماماتهم.

- استخدام طرق بسيطة ومفهومة: تقدم المعلمة الأفكار الدينية بطريقة سهلة وممتعة

- تشجيع التفكير والتأمل: تحفز المعلمة الأطفال على التأمل في مخلوقات الله (مثل النجوم، الكواكب، الطبيعة) لتطوير إحساسهم بالعظمة الإلهية.

- دمج الدين في الأنشطة اليومية: تُضاف أدوات مرتبطة بالتربية الإسلامية في بيئة التعلم، مثل سجادة للصلاة أو كتب دينية في مناطق القراءة، لتعزيز الربط بين الأنشطة اليومية والقيم الدينية.

- التفاعل مع الأهل والمجتمع: تشجع المعلمة الوالدين على المشاركة في الأنشطة الدينية الخاصة، مثل الاحتفال بشهر رمضان أو الأعياد الإسلامية، لتقوية الروابط بين التربية الدينية



ركائز المنهج الوطني

الهوية الوطنية تتألف من بنية نفسية متعددة المستويات تشمل المستوى المعرفي، مستوى المعتقدات، والمستوى العاطفي. ينطوي المستوى المعرفي على الوعي بوجود المجموعة الوطنية (مثل "الشعب السعودي")، ومعرفة الفرد بأنه عضو في هذه المجموعة، إضافةً إلى معرفة الإقليم الجغرافي الوطني، والشعارات والمعالم الوطنية، وكذلك العادات والتقاليد والتراث الثقافي، والأحداث والشخصيات التاريخية التي تمثل رموزاً للوطن.

دور المعلمة في الهوية الوطنية

شجع الأطفال على اكتساب المهارات والمفاهيم الجغرافية من خلال أنشطة مثل وضع خريطة للفصل أو الحي، وقراءة خريطة الملعب الخارجي. يتم توفير المواد والأدوات مثل الكتب والصور واللوحات والملابس الشعبية والأناشيد، التي تعبر عن الأماكن والممارسات الوطنية وخبرات الحياة اليومية .

تدعم المعلمة فهم الأطفال لمبدأ مرور الوقت وتسلسل الأحداث من خلال أنشطة مثل مراجعة الجدول اليومي وأيام الأسبوع، أو ترتيب أحداث قصة معينة حسب تسلسلها الزمني ، مما يساعد الأطفال على بناء وعيهم بالزمن والتاريخ كجزء أساسي من تكوين الهوية الوطنية.

تشجع التربية الوطنية الأطفال على احترام الطبيعة عبر توفير الفرص للعب والاكتشاف باستخدام مواد طبيعية، وتأمل الطبيعة، والعناية بالنباتات والحيوانات، وتولي مسؤولية الحفاظ على بيئة الصف. كما تتيح لهم فرصة المشاركة في صنع القرارات داخل مجتمع الصف والروضة .



رَكَائِزُ الْمَنْهَجِ الْوَطْنِيِّ

، يحتاج الأطفال للحصول على تعليم يعزز التعددية الثقافية بحيث يرتبط بقيم الثقافات المحلية ويسهل في الوقت نفسه التواصل مع العالم الأوسع. كما يحتاج الأطفال في مرحلة الطفولة المبكرة إلى تطوير منظور عالمي منفتح عن التعلم ليحترم التنوع، ويمكنهم من التواصل بشكل فعال عبر الثقافات. ويتعلم الأطفال بشكل أفضل ضمن بيئة إيجابية تعزز التسامح والعدالة والسلام، وتخفف من حدة التحيز والعنف، وتبني المهارات اللازمة للتعامل مع التحديات

دور المعلمة في التعددية الثقافية

تجسيد المعلمة للفكر المنفتح على الثقافات المختلفة وإظهار الاحترام للتنوع الثقافي يعد من أقوى المؤثرات في إكساب الطفل فكر التعددية الثقافية. كما يشمل ذلك التركيز على نقاط القوة عند الآخرين أثناء الحديث مع الأطفال عن التنوع الثقافي. التشجيع على الحوار الفعال واحترام رأي الطفل وقراراته خلال البرنامج اليومي

. دعم أفكار الأطفال وحلولهم الفريدة وتفكيرهم الإبداعي.

التخطيط لتعزيز المهارات اللازمة لتطوير التعددية الثقافية، بما في ذلك مهارات التحليل والتفكير الناقد وتقبل وجهات النظر المختلفة خلال اليوم.



Aisha Alghamdi
@kidsteacher1994

الطفل محور العملية التعليمية

المنهج الوطني لم يكتفى بتزويد الأطفال بالمهارات التي يحتاجونها عند الالتحاق بالمدرسة، وإنما رسخ فيهم هويتهم الوطنية، واعتزازهم بها، وتعزيز القيم الإسلامية والشعور بالرفاهية والترابط الاجتماعي والاتجاهات الإيجابية نحو التعلم، بالإضافة إلى تصميم برامج تدعم قدرة الأطفال على التفكير الإبداعي وتكون مصممة لدعم مهارات التفكير والتحليل والتفكير الناقد والمرونة.



إدارة سلوك و مشاعر الأطفال





أدوات المعلمة للاستجابة للسلوك الصعب: عندما لا تعمل الاستراتيجيات

السماح باللعب النشط بغض
النظر عن السلوك

التحدث بصوت هادئ بدلاً من
التحدث بصوت عال أو القيام
بالتهديد

استخدام النتيجة المنطقية

إعادة التوجيه

تعزيز السلوك المناسب

مناقشة قضايا الأطفال
على انفراد معهم



ماهي ممارسات المعلمة في المنهج الوطني



ممارسات المعلمة

تتوقف الجودة العالية للمنهج وعملية التدريس على معرفة المعلمة للتالي
خصائص ومجالات نمو الأطفال
الأحتياجات التعليمية
إهتمامات الأطفال

وعلى قدرة المعلمة على تطبيق هذه المعرفة بطرق هادفة وعلى مدى مراعاتها لإحتياجات
الأطفال العاطفية والتعليمية

إن التعليم المقصود

يتطلب توازناً بين كلاً من توجيه التعليم واتباع إهتمامات الأطفال



تتولى معلمة رياض الأطفال مسئولية إدارة العديد من العوامل

المناهج الدراسية

المعايير الوطنية

أساليب التقويم والملاحظة

الممارسات التدريسية القائمة
على الأدلة المتطورة



ممارسات المعلمة

المعلمة المطلعة

المعلمة المخططة

المعلمة المتجاوبة



دور المعلمة في تخطيط المنهج

يعتمد نجاح المنهج الدراسي للتعلم المبكر على قدرة المعلمات على تنفيذه وتقديمه ببراعة وإتقان.
مع إدراك العلاقة الوثيقة بين الفكر واللغة
وأهمية توفير الفرص الطفل للتحدث والاستماع والتعاون والتأمل في التعلم .
ولا يخفى حجم المسؤولية الكبيرة على المعلمة والتي تتطلب القدر العالي من التعليم والالتزام
المهني والنهج والأسلوب الحيوي المتبصر تجاه عملية التعليم والتعلم .
والانتباه الشديد للتفاصيل حتى ينطبق عليها الوصف بأنها معلمة مطلعة مخططة متجاوبة
و ذات أهداف واضحة .





دور المعلمة في تخطيط المنهج

تنظيم المحتوى الدراسي بناء على المفاهيم والموضوعات التي يستكشفها الأطفال بشكل طبيعي
التخطيط وثيقة تعاونية بين معلمات الصف وبين المعلمات والأطفال وبين المعلمات والمديرات
والأسر

تستخدم نموذج التخطيط على مراحل لبناء
الوحدة الاستقصائية مع مرور الوقت
تمزج بين أفكارها وعمليات الملاحظة والمعلومات
التي جمعتها من الأطفال والأسر والزميلات



يكون المنهج معد وفق

القيم الدينية

العلوم والمعارف

التخطيط

التقويم

ماهي أنواع التقويم



على ماذا يقوم التعلم في رياض الأطفال؟



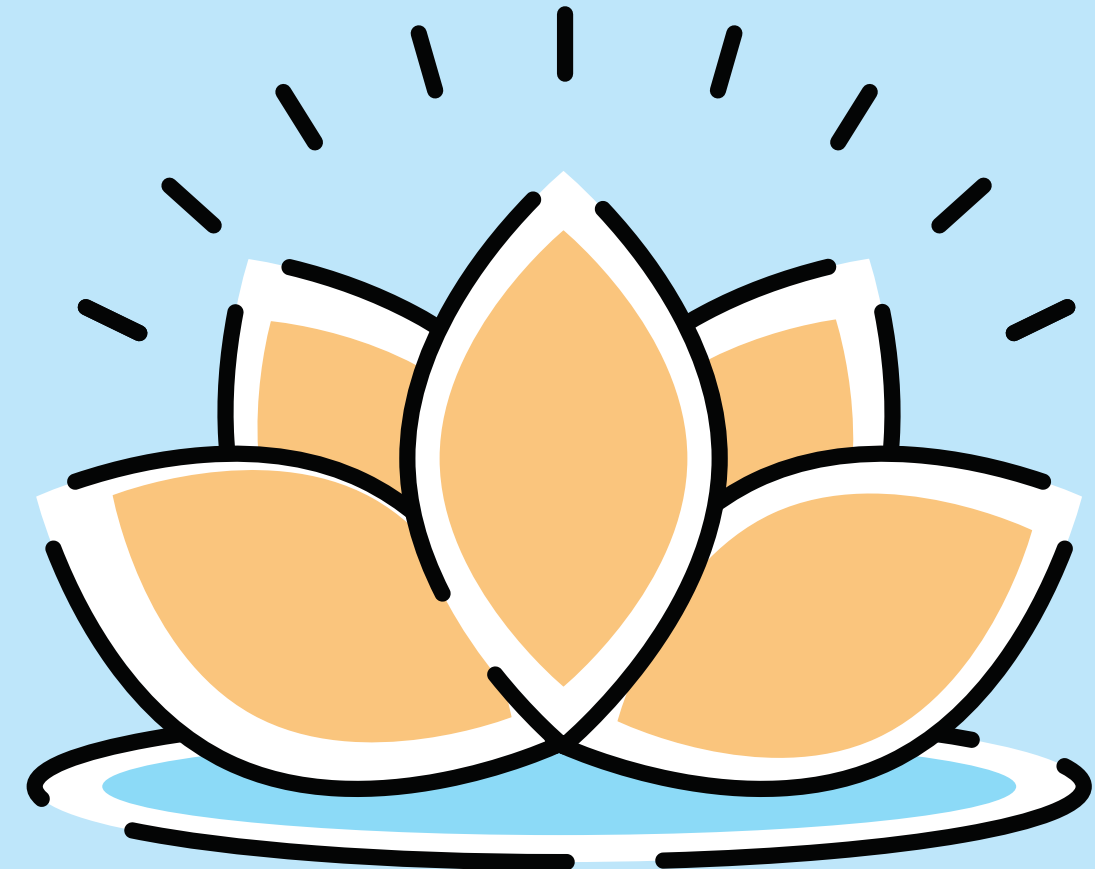
تطوير الوظائف التنفيذية من خلال التعلم القائم على اللعب

تركز المعلمة لتطوير الوظائف التنفيذية
من خلال التعلم القائم على اللعب.

السماح للأطفال بتشكيل مجموعات اللعب الخاصة بهم
الطلب من الأطفال أن يقوموا بوضع خطط للعبهم والإفصاح عنها
استخدام الأناشيد والقصائد ورواية القصص الجماعية
توفير فرص للأطفال أنفسهم جسدياً



التقي بكم بعد الإستراحة





الجلسة الثانية

النهج البنائية في التعلم المبكر

الشراكة مع الأسرة

الشراكة مع الطفل

أنواع الأنشطة في المنهج الوطني

خصائص المنهج في رياض الأطفال

الإستقصاء



النهج البنائية في التعلم المبكر



مراعاة الطفل من كافة الجوانب

توفير فرص تعليمية مبنية
على المفاهيم والاستقصاء

التأكيد على دور المعلمات
في عملية دعم التعلم

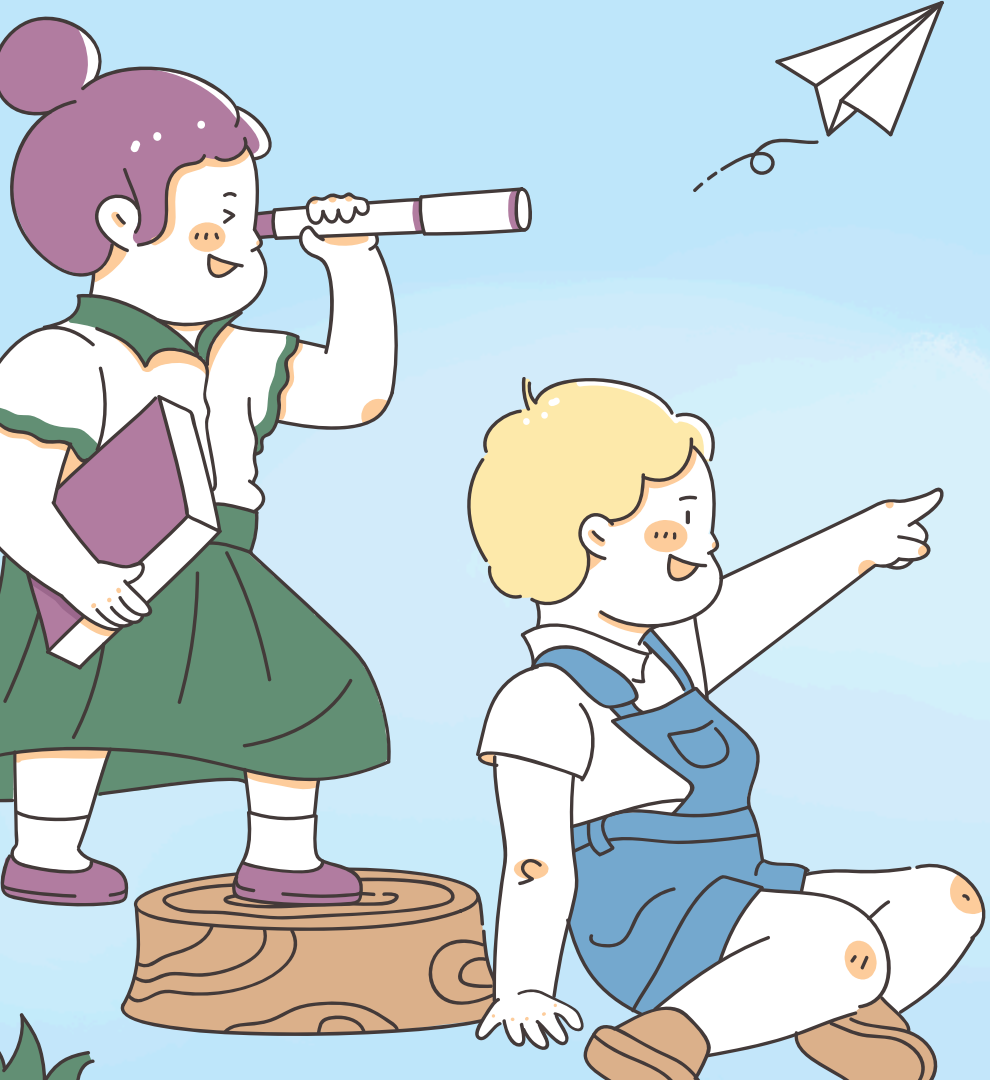


المكونات الأساسية للنهج التدريسي الفاعل:

- أهمية إقامة علاقات متبادلة آمنة بين أفراد المجتمع التعليمي.
- تشكيل شراكات قوية بين الأسر والمجتمع.
- الدور الذي تلعبه المعلمات بوصفهن ممارسات متأملات ومتعلمات مدى الحياة وقائمات بعملية التقييم الذاتي.



الشراكة مع الأسر





استراتيجيات المشاركة مع الأسرة

التواصل بشكل ثنائي الاتجاه دائماً

تقديم الموضوع للأسر من خلال ارسال النشرة الثقافية للمنزل او المناقشات عند الوصول او المغادرة للروضة
تمكين الأسر من معرفة طرق المشاركة في التخطيط وكيفية القيام بدعم التعلم في المنزل

تقديم إرشادات للأسر بخصوص الأنشطة المنزلية الداعمة للاستقصاء

دعوة ذوي أفراد الأسرة ذوي الخبرة في موضوع الاستقصاء لزيارة الفصل للتحدث والملاحظة مع الأطفال
والمشاركة في الأنشطة الصفية

طرح الأسئلة فيما بينهم (التواصل المفتوح)

فتح مجالات التطوع في الروضة من قبل الأسر في بعض الأنشطة

تمكين الأسر من المناقشة مع الطفل والتأمل والملاحظة لأقوال وأفكار الطفل داخل المنزل



شراكات الأطفال ماذا يقصد بها



**ملاحظة الأطفال والإصغاء لهم لإشراكهم في عملية التخطيط
الانخراط في المحادثات المباشرة مع الأطفال
وطرح (الأسئلة المقصودة) بغرض إدراج تصوراتهم وإشراكهم في
عملية التخطيط
تشجيع الأطفال على وصف ما يفعلونه ووصف الأدوات أثناء
الاعمال اليومية
خلق فرص للأطفال ليشاركوا خبراتهم
وأسالتهم وأفكارهم أثناء تعاطيهم مع الموضوع المتناول
بالاستقصاء**



التفاعل مع الأطفال

التعلم المتجاوب

جودة التفاعلات بين المعلمة والأطفال تؤثر على تطورهم أكاديمياً واجتماعياً.

برامج الطفولة تتأثر بجودة التفاعلات.



تقييم التفاعلات بين المعلمة والأطفال

تفاعلات الأطفال مع المعلمة أساس للعلاقات الإيجابية
العلاقات الإيجابية تجعل الأطفال آمنون ويقبلون على التعلم بثقة



البيئة

أمثلة مع ما يجب توفيره في البيئة الصفية لمساعدة حواس الطفل في دعم تطوير المفاهيم لديه:

فرص للاستكشاف الحسي.

- توفير المواد المطبوعة لسماع الكلمات واستخدامها و توفير الكثير من المواد المفتوحة (متعددة الاستخدامات) .
- توفير مساحات آمنة للاستكشاف وتوفير المواد والمعدات اللازمة لممارسة المهارات الجديدة .
- توفير العديد من الفرص لتفاعل الأطفال مع أقرانهم ومع الكبار على حد سواء .
- توفير معدات اللعب الآمنة.





جدولة البرنامج اليومي

نقاط يجب مراعاتها بشأن الجدول اليومي:

- مراعاة طول مدة فترة الأنشطة المنظمة لتناسب مع احتياجات الأطفال .
- إضافة فترات راحة لمساعدة الأطفال على الهدوء والتركيز .
- الاهتمام بتوازن الفترة الانتقالية بين الأنشطة .
- تسلسل الأنشطة و الاهتمام بالتبديل المتوازن بين الأنشطة .
- إنشاء جداول فردية تراعي احتياجات الأطفال الخاصة .





جدولة البرنامج اليومي

الاعتبارات الهامة التي يجب مراعاتها في الأنشطة :

الكفاءة: التخطيط للأنشطة بشكل تسلسلي ومنطقي يمكن التنبؤ به يراعي الزمان و المكان.
توفير فرص لاستدامة اللعب من خلال توفير الوقت الكافي للأطفال للتفاعل مع المواد التعليمية، والتفاعل مع بعضهم البعض.

التوازن بين الأنشطة القائمة على توجيه المعلمة والأنشطة التي يبادر بها الأطفال.

التوازن بين الأنشطة الحيوية والأنشطة الهادئة.

التخطيط لعمليات الانتقال لتوظيفها في دعم تحقيق أهداف البرنامج.

أنواع الأنشطة في البرنامج الوطني





تَذَكُّرِي

الحب مفتاح نجاح العملية التربوية.. إذا **أحبك** طفل تقبل منك كل شيء، **الطفل**
بالحب يتعلم، **بالحب** يتفاعل، **بالحب** يتطور
بالحب نصل معاً
الى تحقيق أهدافنا.



قصائص من منهج رياض الأطفال

خصائص منهج رياض الأطفال



منهج
شامل
متوازن

منهج
متنوع
ومنظم

منهج
نشاط ذاتي

منهج
متدرج

منهج نشاط
ذاتي محورة
الطفل

منهج تعلم يؤكد
على إيجابية الطفل
وتفاعله مع عناصر
البيئة التعليمية

منهج مبني
مراعاة الفروق
الفردية

منهج مبني
على مبدأ
التعلم المرن
بالممارسة

منهج مبني
مبدأ التعلم
خلال اللعب

منهج مبني
على حرية
الإختيار



موقف افتراضي

لنبدأ بسيناريو مشترك

لدى: المعلمة إيمان معلمة فصل الروضة 4 - 6 عدد قليل من الأطفال في غرفة الصف، المهتمين جداً بالشاحنات الكبيرة. وهناك مشروع بناء كبير يحدث على الجانب الآخر من مركز التعلم المبكر، والأطفال فضوليون للغاية، فنراهم يتحدثون عن شاحنات ومركبات البناء وما يحدث في مواقع البناء.

تساءل المعلمة: ما الذي يمكنني فعله لإستكشاف هذا الموضوع معهم؟ ما الأسئلة التي يمكنني طرحها على الأطفال؟

وكيف يمكنني تعديل صفي؟

وما الأنشطة أو المواد التي يمكنني تضمينها؟

ما القصص التي يمكنني سردها؟ و

كيف يمكنني إشراك الأسر في التخطيط لهذا الإستكشاف؟



ما أهمية تطبيق المنهج القائم على الإستقصاء؟:

الجواب: يؤدي استخدام المنهج القائم على الإستقصاء إلى العديد من النتائج الإيجابية للطفل في المجالات النمائية جميعها

وهو أمر مهم لأسباب التالية:

يتعلم الأطفال الصغار بشكل أفضل عندما يشاركون بنشاط في استكشاف عوالمهم المحيطة بهم والعثور على إجاباتهم الخاصة.

عندما يكون الأطفال قادرين على اتخاذ القرارات ضمن خيارات متعددة، ينمو لديهم إحساس بإستقلالية والكفاءة والثقة بالنفس.

تساعد المشاركة الأنشطة الأطفال على التعلم وبناء المفاهيم وخلق التفكير الإبداعي، والقيام بعمليات التساؤل التي يحتاجون إليها؛ ليكونوا متعلمين ناجحين مدى الحياة.

عندما تدعم المعلمات الأطفال للمضي قدماً في التحقق والتحري عن أفكارهم الخاصة، فإنهن يساعدن الأطفال على تطوير مهارات مهمة للتعلم بما في ذلك الفضول والإبداع والمبادرة. عندما يعمل الأطفال معاً لطرح الأسئلة واستكشاف الإجابات، فإنهم يقومون ببناء مهارات اجتماعية وتواصلية مهمة.



المجالات الرئيصة السدة الةي تبين مسؤولة المعلمة لمعرفة
كيفية بناء اسدقماء حقيقي في كل منها:

تخطيط المنهج الدراسي

جدولة اليوم

التفاعل مع الأطفال

تنظيم بيئة التعلم

إشراك الأطفال في التخطيط

إشراك الأسر في التخطيط



المجالات الرائدة العددية التي تبين مسؤولية المعلمة لمعرفة كيفية بناء اسدقضاء حقيقي في كل منها:

1- تخطيط المنهج الدراسي:

في المجالات النمائية جميعها، تنشئ المعلمات بشكل مقصود تخطيطاً لمنهج متوازن بين الخبرات التي يكتسبها الأطفال بشكل ذاتي وتلك التي يتم اكتسابها عن طريق توجيه الكبار. ويراعى في أثناء التخطيط للمنهج، أن يهدف إلى بناء معارف الأطفال، ومهاراتهم المدرجة في معايير التعلم المبكر النمائية.



إسألني نفسك

كيف يمكنني تحديد إهتمامات الأطفال من خلال تجارب التعلم التي تركز

على الطفل؟

كيف يمكنني تخطيط وتوجيه الأنشطة التي تدعم تعلم الطفل وتوسع

نطاق تعلمه؟

.



Aisha Alghamdi
@kidsteacher1994

المجالات الرائدة السدّة الذي تبين مسؤولة المعلمة لمعرفة
كيفية بناء السدّ قصاء حقيقي في كل منها:

جدولة اليوم

يسمح الروتين اليومي للأطفال، بفترات طويلة دون
انقطاع للقيام بالتفكير والتحقيق، والإستكشاف، فالتفكير
والتعلم يحدثان بشكل أكثر فاعلية عندما يحدث بشكل
تدريجي، من دون تسرع؛ حيث إن الأفكار تحتاج إلى
وقت لتطوورها



فيما يلي بعض الأشياء التي يجب مراعاتها بشأن جدولك اليومي
"التوقيت هو كل شيء: فهم أهمية توقيت الأنشطة ومدتها وتسلسلها":

طول مدة فترة الأنشطة المنظمة:

إن لاحظت أن الأطفال يفقدون التركيز أو يصبحون مزعجين خلال وقت الحلقة الطويل،
فيمكنك فعل التالي:

تقليص وقت النشاط بدقائق قليلة.

دمج المزيد من الفواصل الحسية أو الحركية.

إضافة فترات راحة لمساعدة الأطفال على الهدوء والتركيز مثل: مطالبة جميعهم بالوقوف
وأخذ ثلاثة أنفاس عميقة. الفترة الإنتقالية بين الأنشطة: الفترات الإنتقالية الطويلة أو

الفترات الإنتقالية الكثيرة جداً يمكن أن تؤدي إلى حدوث سلوك غير منضبط.

تسلسل الأنشطة: إن الوقت الذي تحدث فيه الأنشطة يمكن أن يؤثر على سلوكيات
الأطفال. فالأنشطة المتنوعة تتطلب مستويات مختلفة من الإنتباه والطاقة



المجالات الرائدة السدنة الذي تبين مسؤولة المعلمة لمعرفة كيفية بناء اسدقهاء حقيقي في كل منها:

التفاعل مع الأطفال :

تري مقدمات الرعاية أنفسهن أنهم معلمات مشاركات في العملية التعليمية؛ لذا يقمن بالعمل مع الأطفال في أثناء تعلمهم. فإن حدث هذا، فإنه يشعرك بأنك أقل تركيزاً على نقل المعرفة = - وهذا أمر طبيعي- وستكونين أكثر عرضة لدعم محاولات الأطفال

ثم اسألني نفسك

ما الطرق الرئيسية التي أتفاعل بها مع الأطفال في صفّي؟

كيف أتفاعل مع الأطفال سواء في مجموعات أم بشكل فردي؟

كيف يمكنني استخدام هذه التفاعلات للمساعدة في زيادة معرفة الأطفال بالشاحنات

ومواقع البناء؟



Aisha Alghamdi
@kidsteacher1994

مادور المعلمة في التخطيط للخبرات القائمة على الإسدقضاء

"بناءً غرفة الصف، تلعب المعلمة دوراً أساساً في تنظيم المنهج الدراسي الذي يدور حول فضول الأطفال؛ قد يقوم الأطفال بطرح أسئلة محددة، أو قد يعبرون عن فضولهم من خلال أنماط اللعب والحوار مع بعضهم. وتلاحظ المعلمة هذه الشواهد على أنها استعداد الأطفال



Aisha Alghamdi
@kidsteacher1994

المجالات الرائدة العدد الذي تبين مسؤوليّة المعلّم لمعرفة

كيفية بناء استقصاء حقيقي في كل منها:

تنظيم بيئة التعلم:

تحتوي البيئة المادية على مواد ومساحات تشجع على الفضول، والبحث والتساؤل. ويمكن أن توفر المواد أو الموارد الممتعة والجذابة حافزاً للأسئلة الأطفال واستقصاءاتهم. ومن المهم أيضاً التأكد من أن الأطفال يمكنهم الوصول إلى المواد، والموارد التي يحتاجون إليها بسهولة وبسرعة. عندما يحدث هذا، فإنهم قادرون على بناء مسارات التعلم الخاصة بهم ومتابعة استقصاءاتهم في أي اتجاه يريدونه.

اسأل نفسك:

كيف أقوم حالياً بترتيب البيئة المادية في غرفة صفي؟ ما الذي يجب علي فعله لجعل غرفة صفي تتناسب مع اهتمام الأطفال؟

المجالات الرئيسية العددية التي تبين مسؤولية المعلمة لمعرفة

كيفية بناء استقصاء حقيقي في كل منها:

إشراك الأطفال في التخطيط

يُنظر إلى الإستقصاء على أنه مهمة تعاونية. حيث يتم إثراء تعلم الأطفال عندما يعملون مع الآخرين؛ لحل مشكلة ما أو استكشاف أحد الإهتمامات الخاصة بهم. ويوفر إشراك الأطفال في التخطيط أيضاً سياقاً للمعلمات لتمكينهن من المشاركة في محادثات فاعلة، ومثمرة مع الأطفال. ومن خلال مثل هذه المحادثات، يمكن للمعلمة التأكد من أن اهتمامات الأطفال وقدراتهم الفريدة هي جزء من عملية التخطيط الخاصة بها.

اسألني نفسك: كيف يتم تضمين الأطفال حالياً في دورة الإستقصاء؟ ما الذي سيحدث إن لم يتم تضمينهم؟ ما الافتراضات عند قيام الأطفال باللعب بالشاحنات، أثناء التخطيط؟ وما الأسئلة التي أعتقد أن الأطفال سيطرحونها حول هذا الموضوع؟ كيف يمكنني استخدام هذه الأسئلة لوضع خطط الدروس؟





المجالات الرئيسية التي تبين مسؤولة
المعلمة لمعرفة كيفية بناء استقصاء حقيقي في كل منها:

إشراك الأسرة في التخطيط:

إن الشراكة مع الأسر واعتبارهم أصحاب مصلحة في تنفيذ المنهج الدراسي يمكنهم من تعزيز فضول أطفالهم حول استكشاف العالم من حولهم.
في بداية موضوع الإستقصاء: تقديم الموضوع الأسر من خلال النشرة التثقيفية أو المناقشات عند الوصول أو المغادرة.

وفيما يلي بعض الطرق إشراك الأسر في تخطيط وتنفيذ مواضيع الإستقصاء:

تمكين الأسر من معرفة طريقة المشاركة وكيفية قيامهم بدعم التعلم في المنزل.
تقديم إرشادات الأسر بخصوص الأنشطة المنزلية.

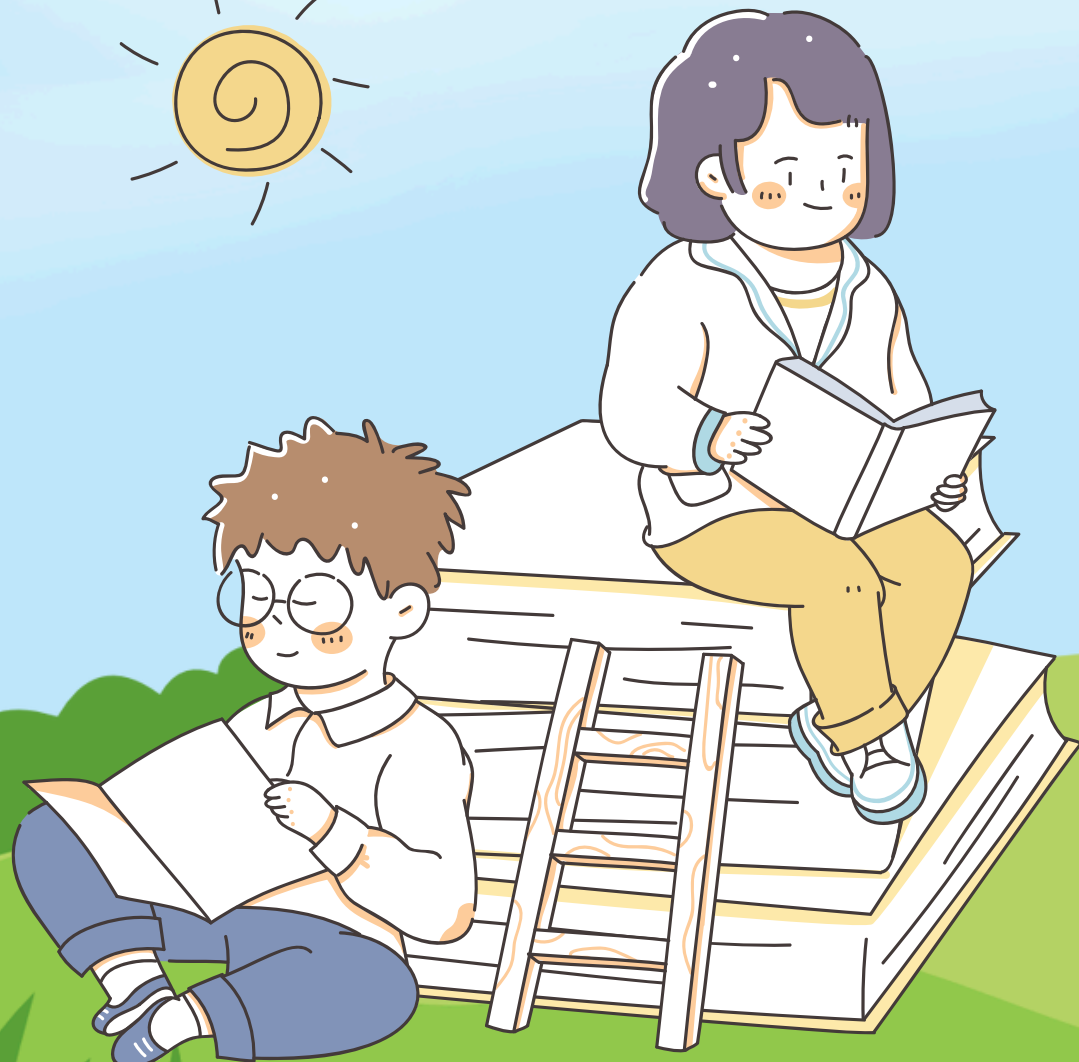
دعوة أفراد الأسرة ذوي الخبرة في موضوع الإستقصاء إلى زيارة الفصل للتحدث مع الأطفال والمشاركة في الأنشطة الصفية.

في ختام موضوع الإستقصاء: خططي للقيام بإحتفال صفي
وتوجيه دعوة الأسر للحضور.

قومي بإعداد عروض إنجازات الأطفال وأنشطتهم.



نهاية جلسة اليوم الأول ألتقيكم غداً إن شاء الله

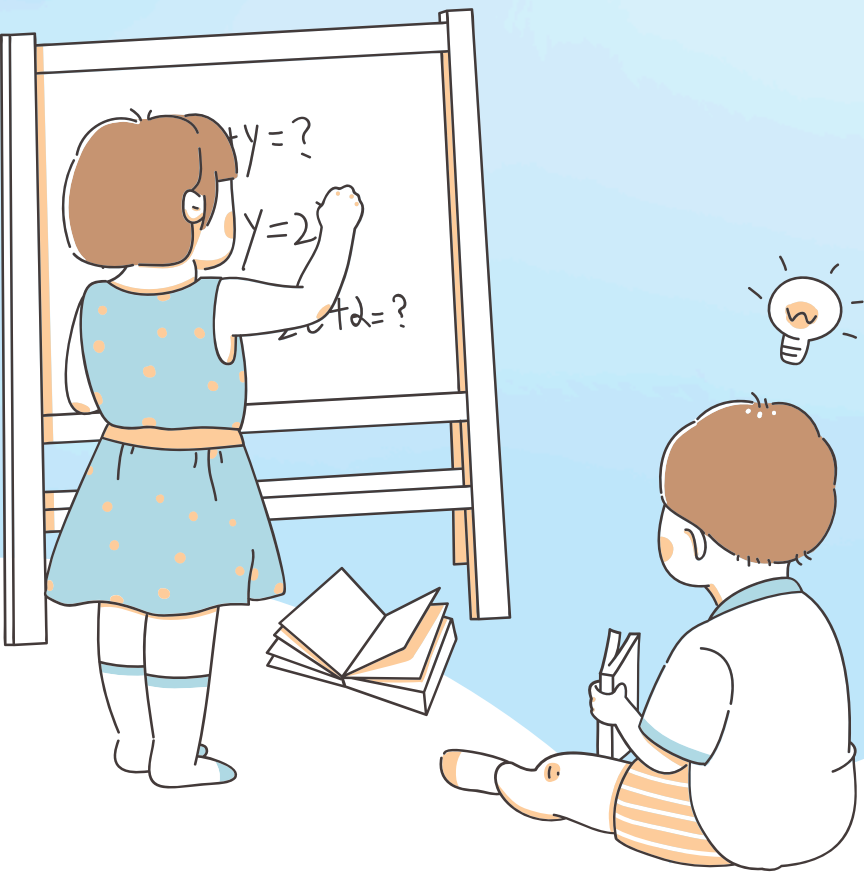




الجلسة الأولى



اليوم الثاني





كيف يمكنني التخطيط لدورة الإستقصاء وتنفيذها؟

بداية:

ما قبل التخطيط هي الفترة التي تقوم المعلمة فيها بتجميع ملحوظاتها، وتأملها قبل البدء في الوحدة. بينما يعمل الأطفال ويلعبون، ويتفاعلون في غرفة الصف، يجب على المعلمة استثمار الفرص؛ لمراقبة الأطفال، وتوثيق إنجازاتهم واهتماماتهم وتحدياتهم والتفكير مسبقاً في ماهية الموضوع التالي. وهذه الفترة تكون في الغالب قبل مشاركة الأطفال، وهي فرصة للمعلمة لتنظيم نفسها وإعدادها، لوحدة تعليمية ناجحة، قائمة على الإستقصاء.



إستراتيجيات المعلمة في الإستقصاء:

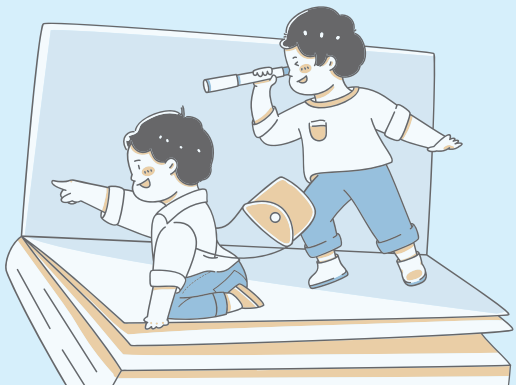
مراعاة إهتمامات الأطفال:

ابدئي باختيار موضوع الإستقصاء. يجب أن يكون الموضوع واسعاً بما يكفي؛ ليشمل مجموعة متنوعة من الموضوعات الفرعية المناسبة للأطفال الصغار وذات الصلة بالموضوع من الناحية النمائية، ويمكن أن ينشأ الموضوع من إهتمامات الأطفال أيضاً

مثل: ملاحظة الأطفال لموقع بناء قريب من الروضة، والتعبير عن

إهتمامهم، وطرح أسئلة حول عملية البناء،

والمركبات المستخدمة في عملية البناء





إستراتيجيات المعلمة في الإستقصاء:

تحديد الموارد لموضوع الإستقصاء:

هل تعلمين؟

من المفيد التفكير مسبقًا في كيفية استخدام الموارد في المجتمع والإستفادة منها.

هل هناك أماكن يمكن الذهاب إليها أو أشخاص يمكن استشارتهم في المجتمع لمساعدتك في توسيع أو تعميق التعلم حول هذا الموضوع؟
هل تمتلك الأسر مهارات أو معلومات يمكن أن تكون مفيدة في هذا الصدد؟





إستراتيجيات المعلمة في الإستقصاء:

إجراء استقصاء أولي ذاتي بدون أطفال:

هل تعلمين؟ من المفيد للبحث في موضوع ما بمفردك أن تقومي بالآتي:

قضاء بعض الوقت في البحث عن مركبات البناء المختلفة، وأنواع المباني وعملية البناء، كما يمكنك التقاط بعض الصور للمركبات، ومواقع البناء أو جمع أمثلة لمواد البناء؛ لعرضها على الأطفال. يمكن أن تعزز هذه القطع المتعلقة بالبناء اهتمام الأطفال الأولي

بالموضوع



إسـدرا اتـيجـيات المـعلمـة فـي الإسـدقـصـاء:

هل تعلمين؟
يعد

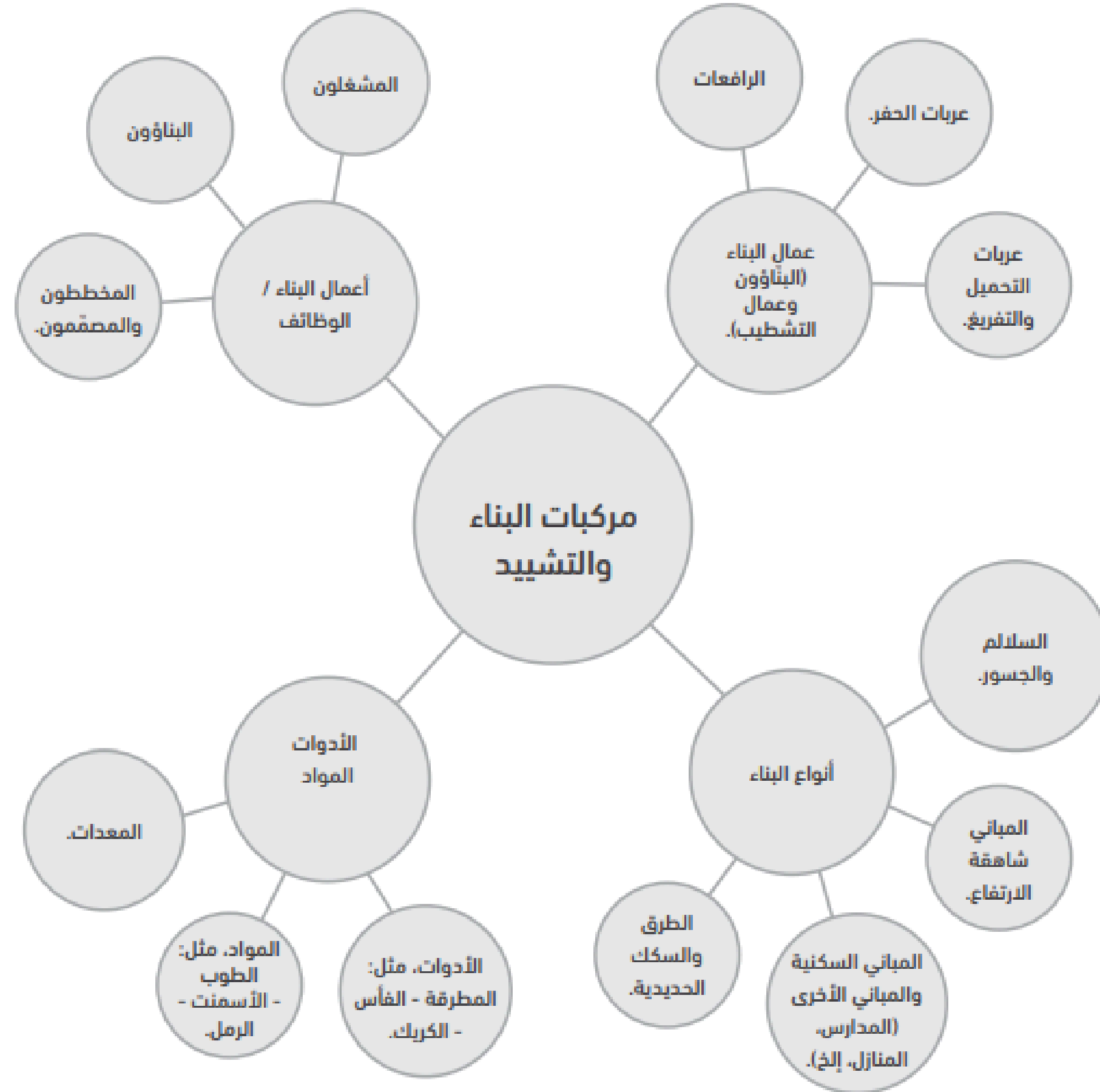
استخدام المعلمة المقصود لخارطة الأفكار، ستكون بمثابة تذكير بمجموعة واسعة من الموضوعات الفرعية المحتملة التي يمكن للأطفال القيام باستكشافها، بدلاً من الإعتماد على مخطط للدروس أو الأنشطة. ويتضمن هذا البحث المفاهيم، والأفكار، والمعلومات، والمفردات المتعلقة بالبناء التي تعتقد المعلمة أنها تستحق أن يتعلم الأطفال المزيد عنها.

مركبات البناء والتشيد



اجمعي المراجع والمواد الأخرى: استخدمي خارطة الأفكار الخاصة بك الأعداد قائمة بالمواد، مثل: الكتب التوضيحية والكتب المصورة والصور والمواد الطبيعية التي تريدين أن تكون في متناول اليد عند بدء العمل.

تذكري: بينما يقوم الأطفال بعملية الإستكشاف، ويقومون بطرح المزيد من الأسئلة أو يكتشفون اكتشافات جديدة، يمكنك إضافة مواد وأنشطة إلى تخطيطك.





جدول التعلم

ما الذي نعرفه عن هذا الموضوع ؟
ما الذي نريد أن نعرفه حول هذا الموضوع ؟
كيف يمكننا أن نعرف ذلك ؟



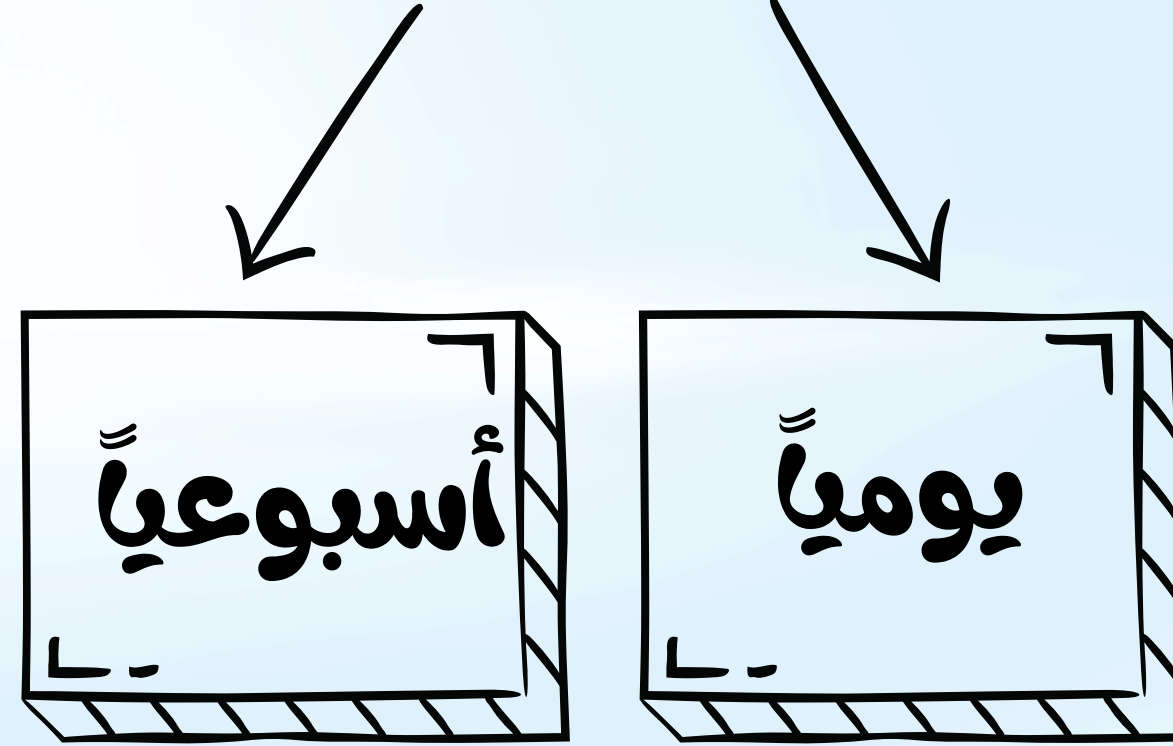
ما المقصود بجدول التعلم؟

هو استراتيجية تعتمد فيها أسلوب المساءلة والاستخلاص. يستخدم فيها الطالب معلومات سبق دراستها أو معرفتها ثم يستعرض الجوانب التي يريد معرفتها ليصل في نهاية الدرس الى استنتاج واثقان أهداف ومهارات الدرس.
لهذه الاستراتيجية تخطيطا محددًا يبدأ بمقدمة وتمهيد للدرس منتهيًا بتوضيح للمعلومات المراد معرفتها. وبهذا يقدم للمعلم تخطيطًا وافيا لكامل عناصر درسه.



في الأسبوع الأول من الوحدة الدراسية، تظهر شغف الأطفال بالحيوانات من خلال تقليد سلوكياتها، مثل العدائية والعناية بالصغار. تقوم المعلمة بتحضير الأهداف التعليمية للأسبوع التالي بعد تأملها في تعلم الأطفال خلال الأسبوع السابق.

جداول التعلم



الخطة الأسبوعية: تهدف الخطة الأسبوعية إلى توفير ملخص عن التعلم لمدة أسبوع كامل، وتقديم وصف لكيفية قيام المعلمة بتنظيم ودعم المحتوى الدراسي بطرق هادفة.

عند إعداد الخطة اليومية (جداول التعلم)، تستفيد المعلمة من فرصة وضع أهداف محددة لكل نشاط، مع تحديد المفاهيم والمجالات الدراسية التي سيستكشفها الأطفال أثناء اللعب. هذا يعزز توازن وتكامل أنشطة التعلم.



يتوجب في التعلم القائم على الاستقصاء أن يكون تراكمياً ومرناً. وتعمل الأنشطة، والأسئلة، والإنجازات التي تحدث خلال الأسبوع على توجيه خطط المعلمة وإثرائها للأسبوع التالي، وهكذا. لذا من المفيد تدوين ما تم تحقيقه من تقدم لإيجاد الإطار والمسوغ للأهداف التعليمية والأنشطة الخاصة بالأسبوع القادم



خطة للتوثيق خال فترة الإستقصاء^٤ قرري قبل أن يبدأ الإستقصاء كيفية توثيق العمل القادم. ما المواد أو الأدوات، التي ستحتاجين إليها؟

استخدام التوثيق خلال موضوع الإستقصاء.

"إن التوثيق خلال الإستقصاء يروي جزء تتعلق بحدث، أو تجربة أو تطوير
ما. وهو منتج يساعد على تطوير التجربة، وأدلة أو منتجات ملموسة تصف
موقفًا، وتحكي قصة وتساعد المشاهد على فهم الهدف من إجراء
المطلوب.



تذكري:

نتائج المرحلة الأولى تُحدد بشكل كبير تخطيطك للمراحل التالية، سيكون ومن المهم جداً التخطيط لتوفير فرص متعددة للأطفال للمشاركة اعتماداً على معرفتك السابقة عن قدراتهم واستعداداتهم. وقد تقوم المعلمة بإعادة النظر في هذا الجزء من الخطة بعد حدث الأطفال وتحفيزهم على التفكير، وتساءل المعلمة نفسها، "ما الذي يمكنني فعله أيضاً لجمع المزيد من المعلومات؟"



المجالات الرائدة السدنة الذي تبدين مسؤولة المعلمة لمعرفة كيفية بناء اسدقضاء حقيقي في كل منها:

تخطيط المنهج الدراسي

جدولة اليوم

التفاعل مع الأطفال

تنظيم بيئة التعلم

إشراك الأطفال في التخطيط

إشراك الأسر في التخطيط



المرحلة الثانية: التحري والتحقق.

منطقة التحري هي منطقة في غرفة الصف مخصص لتغيير العروض والمواد؛ لتشجيع الأطفال على الإكتشاف العملي المفتوح باستخدام المواد والموارد المتاحة في الصف. يفضل استخدام طاولة طويلة منخفضة يمكن للأطفال تحريكها بسهولة واستخدام المواد لهذا الغرض. وهو مكان جيد للأطفال لتطوير عدد من المهارات اللغوية ومهارات معرفة القراءة والكتابة من خلال ما يطلق عليه اسم العبث بالمواد.

إضافة محتوى جديد للمعرفة والمعلومات. على سبيل المثال: وجدت المعلمة فاطمة عددًا من الكتب المصورة تدور حول الحيوانات التي تعيش تحت الأرض، وتمهيداً تخطط المعلمة فاطمة لوضع هذه الكتب في مجال العلوم؛ ليستكشفها الأطفال. تتحدث المعلمة فاطمة مع الأطفال وتستمع إلى تعليقاتهم لتحديد المعلومات الجديدة؛ التي سيتعلمونها







تعرف الأطفال على منطقة التحري

المرحلة الأولى: يقوم الأطفال في هذه المرحلة باستكشاف الأفكار أو المواد، حيث يستكشفون المواد المفتوحة والمتاحة لهم ويقدمون تفسيراتهم الفردية. في هذه المرحلة، نجد المعلمة تراقب وتستمع فقط.

المرحلة الثانية: يقوم الأطفال في هذه المرحلة بصياغة المعنى، حيث يحددون* ويفسرون ويعرفون الأفكار أو المواد بمساعدة الملاحظات والأسئلة الدقيقة من قبل المعلمة، لتعميق وتوسيع البحث (قد يستكشف الطفل احتمالات متعددة في هذه المرحلة).

المرحلة الثالثة: هي مرحلة طرح الأسئلة، وهي مخصصة للأطفال والمعلمات لتبادل* الأفكار والآراء في أنشطتهم. توضح هذه الدورة - الناشئة نتيجة الفضول الطبيعي عند الأطفال - أهمية التفكير الإبداعي والاستكشاف المفتوح للتعلم.



أنواع الأنشطة والخبرات منطقة التحري

تجارب عملية مباشرة.

قراءة واستكشاف الكتب المعلوماتية والخيالية.

أدوات التخطيط.

القيام بالرحلات الميدانية.

استخدام التكنولوجيا لحل المشكلات أو الإجابة عن الأسئلة



أهداف منطقة التحري

تنمية مهارات التفكير النقدي: تشجيع الأطفال على طرح الأسئلة والبحث عن

الإجابات من خلال التجارب

تطوير مهارات الاستكشاف: توفير فرص للأطفال لاستكشاف البيئة من حولهم

باستخدام الحواس الخمس

تعزيز المهارات الاجتماعية: من خلال العمل الجماعي والتعاون بين الأطفال في

الأنشطة الاستكشافية

توسيع المدارك العقلية: تعليم الأطفال كيفية الملاحظة وجمع البيانات وتحليل

المعلومات بطريقة مبسطة



مكونات منطقة التحري

أدوات التجربة

مثل العدسات المكبرة، الموازين، والأدوات البسيطة التي تساعد الأطفال على فحص الأشياء من حولهم.

عناصر الطبيعة

قد تتضمن الصخور، الأوراق، الزهور، الماء، والرمل، لتشجيع الأطفال على ملاحظة الظواهر الطبيعية.

الألعاب الحسية:

كالألعاب التي تعتمد على اللمس، الشم، والرؤية لتطوير الحواس.

المواد التعليمية

كتب مصورة أو مجلات للأطفال تحتوي على معلومات وصور حول موضوعات مثل الحيوانات أو الكواكب.



الأنشطة في منطقة التحري

تجارب علمية مبسطة

مثل خلط الألوان أو دراسة تأثير الماء على الرمل.

استكشاف الطبيعة: يمكن للأطفال ملاحظة الحشرات، النباتات، أو

الحيوانات الصغيرة مثل الأسماك أو السلاحف

الألغاز والاستفسارات: طرح أسئلة تتعلق بما يراه الطفل وتشجيعه على

تقديم تفسيراته الخاصة.



دور المعلمة في منطقة التحري

الملاحظة والإرشاد: المعلمون يشرفون على الأطفال ويوجهونهم دون التدخل المباشر في اكتشافاتهم.

تشجيع الأطفال على طرح الأسئلة: توجيه الأطفال نحو طرح أسئلة مفتوحة مثل "ماذا سيحدث إذا؟" و"كيف تعمل؟".

تحفيز الاستكشاف الذاتي: ترك الحرية للأطفال للتفاعل مع المواد المتاحة ومحاولة اكتشاف الأمور بأنفسهم



فوائد منطقة التحري:

تحفيز الفضول والتعلم النشط:

حيث يعتمد التعلم على الاستكشاف بدلاً من التلقين.

تنمية المهارات الحركية:

من خلال التعامل مع الأشياء الصغيرة والأدوات التعليمية.
تعزيز الثقة بالنفس: عندما يكتشف الأطفال أشياء جديدة بأنفسهم.

تعتبر منطقة التحري:

جزءاً أساسياً من بيئة التعليم في رياض الأطفال، لأنها تدعم التعلم التفاعلي والنشط، مما يساعد الأطفال على تطوير العديد من المهارات بشكل طبيعي ومن خلال اللعب.



التقي بكم بعد الإستراحة

